

Les Agros d'Ile-de-France au Stade de France

Le samedi 21 janvier 2017



En général



Non, nous n'avions ni match à disputer ni concert ou opéra à voir. Ce samedi 21 janvier, nous nous sommes retrouvés à 45 personnes pour une visite commentée du Stade de France. Etant donnée la fraîcheur extérieure, le rendez-vous avait lieu dans la boutique officielle du stade, une tentation !

Le GRIF avait choisi cette visite pour attirer un public familial. De fait, plusieurs enfants étaient venus avec parents ou grands-parents, oncle ou tante.

Un lieu prestigieux

La construction du Stade de France débuta en 1995 sur les plans de 3 architectes français. Construction qui fut décidée lors de l'attribution en 1992 par la FIFA à la France de l'organisation de la Coupe du monde de foot pour 1998. Parmi les conditions, disposer d'un stade d'au moins 80 000 places.

Autres points ayant contribué au choix de l'emplacement, proximité de Paris, desserte par les RER B et D, autoroutes A1 et A86.

Enfin, la disponibilité d'une énorme friche industrielle ayant logé les gazomètres de Gaz de France destinés à alimenter Paris, gaz alors produit par d'énormes cokeries, avant d'être abandonné au profit du gaz naturel. Ce qui nécessita de très importants travaux de dépollution



Pour des questions de rentabilité, ce stade devait également pouvoir recevoir d'autres manifestations sportives (Rugby, athlétisme, jeux nautiques, sports motorisés) ou spectacles (concerts, opéras) et être en partie modulable selon les besoins de ces manifestations et le public attendu. Ce stade a détenu ou détient encore plusieurs records du monde dans ce domaine.

Après nous en avoir montré la maquette et présenté les grandes lignes, notre guide nous a conduit, par une galerie d'accès, directement à mi-hauteur de cette gigantesque arène.

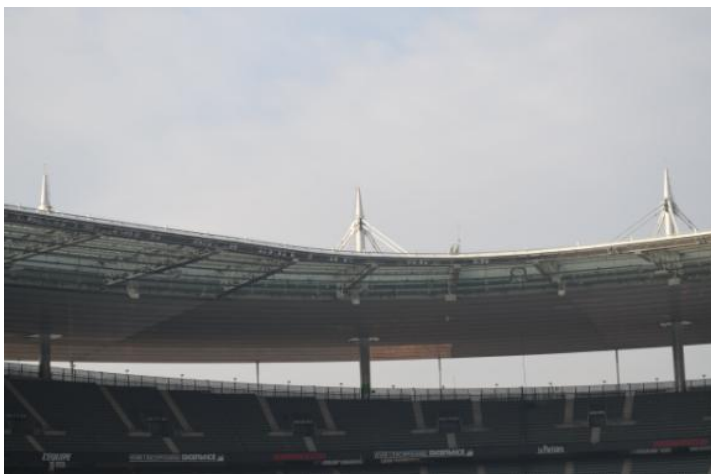


Face à nous, l'ensemble des tribunes officielles (Restaurant Lenôte transformable en espace VIP, tribune pour les journalistes, tribune pour les officiels, dont la tribune présidentielle, tribunes VIP. A la périphérie, 180 loges privées en hauteur pour les sponsors, temporaires ou à l'année.

A gauche et à droite, deux écrans géants, récemment installés, de près de 200 m² de surface (l'équivalent d'un court de tennis)

Au centre, la pelouse, étrangement illuminée, en fait en cure de luminothérapie, pour l'empêcher de geler mais aussi pour entretenir sa pousse, faute de soleil suffisamment lumineux en hiver.

Cette pelouse a vu sa structure évoluer depuis l'ouverture du Stade en 1998. Elle est aujourd'hui en partie naturelle, en partie en fibres synthétiques quasiment inarrachables. Elle a d'ailleurs pu accueillir les matchs de rugby (Tournoi des 6 nations, Coupe du monde en 2007).



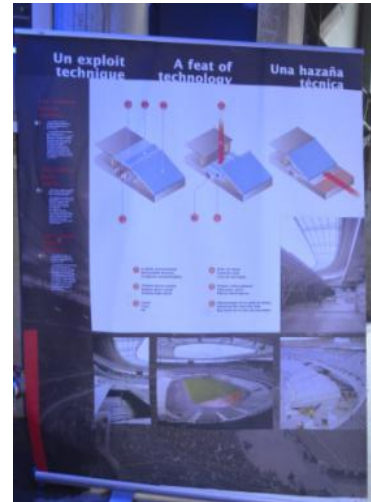
Puis notre guide, ancien salarié du stade connaissant bien son sujet, nous a tour à tour passionnés en nous citant quelques faits ou chiffres spectaculaires à son propos. Etablissement de plus de 40 000 plans pour sa construction, réalisée en 30 mois. Détails sur la toiture (13 000 tonnes, 1fois ½ le poids de la tour Eiffel) suspendue aux piliers par des haubans au lieu de reposer dessus. Elle a été calculée pour résister à des vents de 145 km/h.

Il a également « titillé » les amateurs de foot (nombreux) : Qui a marqué le premier but au Stade de France ? (Zidane), à quelle occasion ? (Match inaugural France-Espagne), devant qui ? (Jacques Chirac).



Enfin il nous en a fait tester l'acoustique par une « Hola » destinée à un autre groupe situé à l'opposé du Stade, lequel a bien entendu riposté !

Nous nous sommes ensuite dirigés vers la zone des aménagements intérieurs, non sans recevoir des explications sur les différents circuits d'entrée et de sortie des spectateurs, permettant son évacuation en moins de 15 minutes (7 en cas d'urgence).



Passage par les zones de sécurité, commissariat de police temporaire pour les soirs de match avec mesures anthropométriques et cellules individuelles de dégrisement ou de rétention !

Dans le tunnel permettant l'accès direct des joueurs aux vestiaires depuis leurs autocars, ou l'accès à la pelouse de gros matériels, notre guide nous présente la structure actuelle de la pelouse, comment l'entretenir, la remplacer.

Explication aussi sur la technique d'escamotage des tribunes inférieures pour libérer la piste d'athlétisme en ne neutralisant que 2 000 places. 3 jours de travail pour démonter, autant pour remonter, et un coût de 100 000 euros à chaque opération.



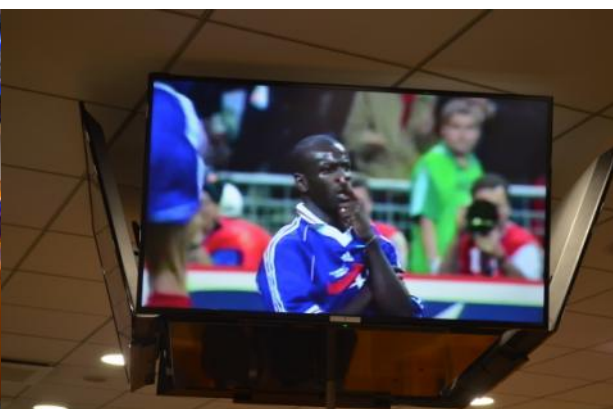
Puis nous sommes progressivement entrés dans la fébrilité des soirs de match : Contrôles avant l'accès aux vestiaires.

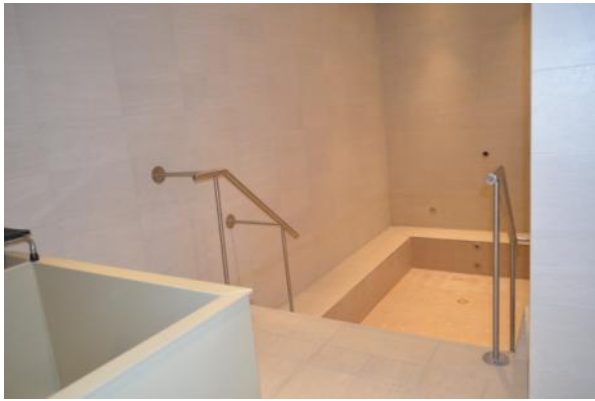


Puis la zone réservée aux joueurs et à leur encadrement, moquette bleue au sol, portes des loges individuelles (surtout

pour les artistes lors des spectacles), bureaux des entraîneurs, pour déboucher dans LE vestiaire de l'équipe de France le soir de la finale de la coupe du monde 1998.

Le long des murs, les portants pour les vêtements présentent aux visiteurs les maillots les plus prestigieux qui y furent accrochés. Au centre, des téléviseurs diffusent en boucle les meilleurs moments des « Yeux dans les Bleus ». Au fond, tables de soins/massage, douches, baignoires d'eau glacée et jacuzzi, lequel fut rempli de champagne le soir du 12 juillet 1998.





Puis la salle d'échauffement avant match, il y a fait 30° et le plafond est protégé par un filet pour éviter que les luminaires ne servent de cible durant l'échauffement.



Quelques anecdotes à propos d'artistes venus se produire au Stade de France, notamment Madonna qui exigea d'avoir pour elle seule non une loge mais le vestiaire entier de l'équipe de France, lequel, ainsi que toute la zone dans laquelle elle aurait à se déplacer devait être repeints en rose, des toilettes neuves pour son seul usage, à démolir impérativement ensuite.



Enfin, ce fut l'entrée sur le terrain, après avoir demandé parmi les plus jeunes qui voulait être capitaine, et de quelle équipe, les participants furent répartis entre France et Allemagne, avant de partir en courant dans le tunnel d'accès à la pelouse pendant qu'une sono diffusait le son d'une foule en délire.

Puis photo de groupe avec une incontournable Hola avant de se diriger vers la tribune présidentielle

Dans les pas du Pouvoir



Passage de quelques minutes dans la tribune présidentielle, avec explication du circuit parcouru par les joueurs pour saluer les officiels après un match de finale, support du téléviseur individuel installé pour le Président de la République, velum de protection contre la pluie ou les chutes accidentelles ou malveillantes d'objets depuis les tribunes des journalistes.

Séjour obligé de quelques secondes dans le fauteuil présidentiel pour les amateurs, puis retour vers le point de départ de la visite et remerciements chaleureux à notre guide.

Chacun selon son humeur a pu encore prolonger ces instants par la visite du Musée et de la boutique officielle du Stade

Le mot du GRIF

Nous avons été une fois de plus très sensibles aux chaleureux remerciements des participants à la fin de la visite.

Notre plus grand plaisir a été de voir que cette visite familiale a plu également aux plus jeunes, très concentrés à écouter les commentaires de notre guide.

Enfin, dernier plaisir, de nombreux « nouveaux » ont participé pour la première fois à une sortie du GRIF et nous ont déclaré regarder désormais avec attention les invitations de nos prochains évènements.

Ne manquez pas de consulter l'[album photo](#) de cette visite.